

CONSEIL D'ÉCOLE DU JEUDI 9 NOVEMBRE 2017

La présidence de la séance est assurée par M. Denimal, directeur du primaire qui ouvre la séance à 16h05 en remerciant l'ensemble des participants pour leur présence et notamment les représentants des parents d'élèves. M. Denimal rappelle que l'ensemble des parents candidats a été élu.

Le secrétariat de la séance est tenu par Mme Henner, enseignante.

Monsieur Denimal remercie l'ensemble des nouveaux membres élus.

La séance débute par un tour de table afin que chacun puisse se présenter.

Présence : voir liste d'émargement.

Absences excusées :

Mme l'Inspectrice de l'Éducation Nationale

M Pons représentant des parents d'élèves

L'ordre du jour est le suivant :

1. Approbation du procès-verbal du conseil d'école du 22 juin 2017
2. Information sur le rôle et les attributions du conseil d'école
3. Présentation de la structure 1^{er} degré
4. Présentation du règlement intérieur de l'école, proposition d'avenant
5. Vie scolaire
6. Questions diverses

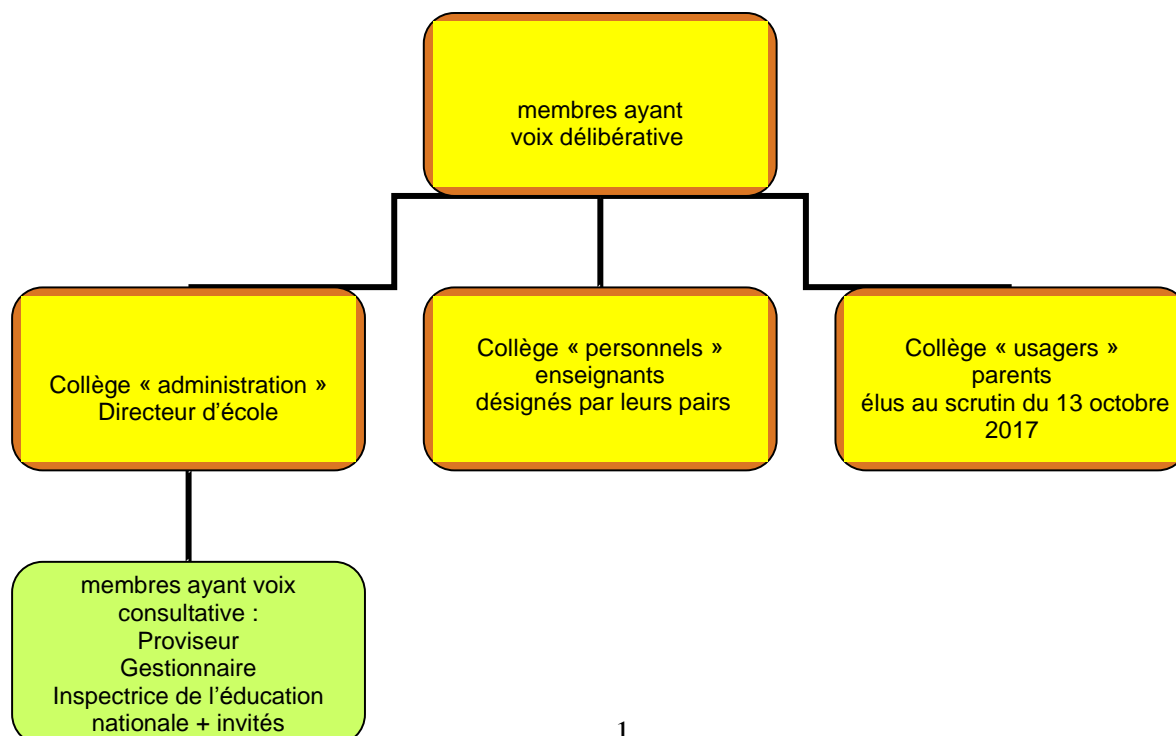
1. Approbation du compte-rendu du conseil d'école du 22/06/2017

Le compte-rendu du conseil d'école du 22 juin 2017 a été adopté à l'unanimité par l'ensemble des membres présents.

2. Information sur le rôle et les attributions du conseil d'école

Le conseil d'école est une instance préparatoire au conseil d'établissement. C'est une instance consultative.

M. Denimal explique en détail la composition du conseil d'école et ses attributions :



Les attributions du conseil d'école

- Il adopte le règlement intérieur de l'école (dans le cas où l'école se trouve dans un groupe scolaire, c'est lors d'un conseil d'établissement qu'il est adopté).

Ce conseil est obligatoirement consulté pour avis sur toutes les questions ayant trait au fonctionnement et à la vie de l'école, notamment sur :

- Les structures pédagogiques et la composition des classes
- L'organisation du temps scolaire et du calendrier
- Le projet d'école ou le projet d'établissement dans sa partie 1er degré sur proposition du conseil des maîtres
- Les actions particulières permettant d'assurer une meilleure utilisation des moyens alloués à l'école et une bonne adaptation à son environnement
- Les conditions de scolarisation des enfants handicapés en prenant en compte les contraintes locales
- Les activités périscolaires et complémentaires
- Les projets et l'organisation des classes de découverte
- Les questions relatives à l'hygiène, à la santé et à la sécurité des élèves dans le cadre scolaire et périscolaire
- La restauration scolaire
- Les principes de choix des matériels et outils pédagogiques
- Les propositions d'actions de formation présentées par la cellule de formation continue
- Les questions relatives à l'accueil, à l'information des parents d'élèves et les modalités générales de leur participation à la vie scolaire

3. Présentation de la structure, premier degré

- 448 élèves (186 français, 183 maliens et 79 tiers)
- 19 classes (4 CP [82 élèves], 4 CE1 [91 élèves], 4 CE2 [99 élèves], 3,5 CM1 [90 élèves] et 3,5 CM2 [86 élèves])
- 22 enseignants (19 équivalents temps plein en français et 2,6 équivalents temps plein en anglais [3 personnes]).

Parmi ces enseignants nous accueillons des nouvelles personnes :

- Mme Valérie SONNET en CE2C
- Mme Henner en CP
- Mme Aminata PIERRON en CM1 A
- Mme Samar VAN LIER en anglais
- Mme Marie CHAILLET, notre nouvelle bibliothécaire
- M Yann DENIMAL, Directeur
- 1 bibliothécaire à temps plein
- 1 assistante d'éducation à temps plein
- 1 secrétaire à mi-temps
- 7 agents de service

	2012-2013		2013-2014		2014-2015		2015-2016		2016-2017		2017-2018	
FRA	258	58,50%	227	51,10%	214	45,85%	211	43,15%	190	40,45%	186	41,5%
MAL	114	25,85%	134	30,20%	160	34,25%	199	40,70%	205	43,60%	183	40,8%
TIERS	69	15,65%	83	18,70%	93	19,90%	79	16,15%	75	15,95%	79	17,8%
TOTAL	441	100,00%	444	100,00%	467	100,00%	489	100,00%	470	100%	448	100%

M Garandel, Proviseur, atteste que les effectifs sur lesquels comptait l'école n'ont pas été réalisés et qu'ils sont un peu en dessous de ceux attendus.

Mme Roby, s'interroge sur le rapport entre ce qui s'est produit à Kamgaba et d'éventuels renoncements.

M le Proviseur évoque plutôt un remplissage excessif de certains établissements entre les deux commissions. Problème qui ne devrait pas se représenter l'an prochain suite à un réajustement.

4. Présentation du règlement intérieur de l'école

Rappel des points forts :

- Garantir les principes de laïcité, de tolérance, et de respect d'autrui.
- Horaires de l'école et contrôle des absences.
- Application des programmes en vigueur, transmission une fois par trimestre des livrets scolaires des élèves par les enseignants aux familles.

Il est aussi rappelé que le paiement des droits de scolarité se fait au début de chaque trimestre.

Le règlement intérieur de l'école sera adopté lors du conseil d'établissement du lundi 13 novembre.

L'équipe enseignante, afin de remédier à certaines pratiques vestimentaires non appropriées à l'école, a souhaité rajouter un paragraphe à son règlement intérieur.

Celui-ci est assez similaire à ce que nous pouvons observer dans d'autres règlements intérieurs de la zone, voire même dans d'autres établissements français dans le monde.

Proposition d'avenant au règlement intérieur dans le chapitre concernant les principes généraux:

- **Par ailleurs, une tenue vestimentaire décente, propre à ne pas choquer les membres de la communauté scolaire, est exigée dans l'enceinte de l'établissement. Cette tenue doit être fonctionnelle, avec notamment des chaussures tenant bien aux pieds et permettant la pratique sportive. Les chaussures de football à crampons, les taquettes (tongues) et les chaussures à talon sont donc proscrites.**

Mme Roby s'interroge sur les difficultés que pourraient rencontrer les familles les plus démunies pour chausser leurs enfants car les tongues sont bon marché.

M Denimal, Directeur, répond que ce matin, à l'accueil, seuls 2 élèves présentaient des chaussures de cette nature.

5. Vie scolaire

Rentrée scolaire :

La rentrée s'est passée dans de bonnes conditions. Les enseignants étaient tous présents. La grande majorité des élèves étaient présents ce jour-là.

Calendrier scolaire :

Il est en ligne sur le site de l'établissement. Prochainement il sera distribué aux familles dans sa version papier.

Certains samedis seront travaillés cette année notamment les samedis 27 janvier 2018, correspond au jour du cross (élèves du CP à la 6^{ème}), et le 31 mars 2018. Le 7 avril étant commué en un temps de travail le mercredi 15 novembre pour l'ensemble des membres de la cité scolaire.

Mme Cissé, représentante des parents d'élèves s'étonne de la date tardive de la sortie scolaire.

Projet d'établissement :

- Dans chaque établissement un projet triennal est mis en place pour fixer un cap à suivre qui permet de répondre à des besoins qui ont émergé lors d'un diagnostic préalable. Pour notre établissement le projet 2014-2017 se décline en trois grands axes :
 - L'établissement de toutes les réussites et la réussite de TOUS.
 - L'établissement « Liberté » lieu de socialisation.
 - Un établissement ouvert sur le Mali et sur le Monde.

Ce projet est consultable sur le site internet de l'établissement (<http://www.libertebko.org>).

Il se trouve dans l'onglet « Accueil ».

Cette année le Lycée liberté réécrit son projet d'établissement. La partie concernant le premier degré, le projet d'école, sera elle aussi réécrite et s'intégrera naturellement dans le projet d'établissement.

La liste est non exhaustive

Vie de l'école, projets et actions pédagogiques:

Vie de l'école

Sécurité :

Un exercice alerte incendie a eu lieu le mercredi 27 septembre à 8h30. Les élèves et les enseignants ont réalisé l'exercice avec sérieux. 3 exercices sont prévus sur l'année scolaire.

Cérémonies du 11 novembre :

Quelques élèves de l'établissement seront concernés pour cette matinée. 4 élèves de CM2 et 4 élèves de 3ème.

La cérémonie se déroulera en deux temps :

- 10h : une cérémonie de dépôt de gerbe au cimetière de Bamako-Koura sur la tombe du soldat inconnu en présence de Madame l'Ambassadrice de France, de quelques militaires maliens, d'enseignants de Liberté accompagnés par le proviseur et le directeur d'école.
Les élèves de CM2 et de 3^{ème} liront des textes "à la mémoire de ceux tombés pour la France. Pour les CM2 les textes lus auront été produits par les élèves.
- 11h : une cérémonie à l'Ambassade de France en présence d'anciens combattants maliens des guerres du XXe siècle, en présence de Madame l'Ambassadrice de France, de militaires maliens et français, des mêmes élèves et enseignants de Liberté présents à la cérémonie précédente. Lors de cette cérémonie, un hommage sera rendu aux soldats français tombés sur le sol malien depuis 2013.

Actions pédagogiques:

Dispositif de renforcement d'apprentissage de la lecture CE1 :

Un module de renforcement de l'acquisition de la lecture est mené en CE1 lors de ce premier trimestre. L'enseignante surnuméraire, Mme Azar, consacra une grande partie de son temps à accompagner des groupes d'élèves de ce1 encore en difficulté dans ce domaine, lors des premières parties de matinée.

Accompagnement à la scolarité :

Ce dispositif concerne certains enfants français et boursiers. Les élèves bénéficient d'une aide d'une durée de 1h les mardis et jeudis après-midi. Cet accompagnement démarre aujourd'hui (mardi 8 novembre) sous la conduite de M. Sirafily DIANGO, professeur de lettres, acteur et metteur en scène de théâtre. L'état français finance ce dispositif. Ce dispositif vise à améliorer la pratique et la maîtrise de la langue française.

Evaluations diagnostiques CE2 et CP

Les élèves de CE2 ont passé des évaluations diagnostiques en français et en mathématiques. Prochainement, nous passerons à l'exploitation des résultats.

CP **Mathématiques 66,29% Français 60,05%**

CE2 **Mathématiques 57,93% Français 66,67%**

Remise des livrets en mains propres aux familles lors du 1^{er} trimestre.

Lors de la semaine du 11-15/12 chaque famille se verra remettre le livret de son enfant lors d'un rdv avec l'enseignant. Ce temps de discussion institutionnalisé permettra à la famille et aux enseignants de se rencontrer et d'échanger sur le parcours de chaque élève. Chaque enseignant organisera son propre calendrier dans cette semaine afin de rencontrer toutes les familles.

Projets :

Projets monde proposés par l'AEFE:

Ambassadeur en Herbe :

Création d'une équipe de la cité scolaire avec un représentant du premier degré (un élève de CM2). Cette équipe est composée d'élèves du lycée, du collège et d'un primaire.

Les équipes constituées s'opposent dans des joutes verbales autour de sujet sociétaux (environnement, droit des enfants, etc...) Les meilleurs sont retenus pour la finale du tournoi qui se déroulera à Paris.

Semaine des lycées français

« Richesse et diversité du patrimoine culturel malien »

CPA et C Initiation à la technique du bogolan

CPB Masques Maliens et fresque collective à la manière de Irène Lopez De Castro

CPD peintures sur verre avec un artiste malien (Bama Touré) et fresque collective à la manière de Irène Lopez De Castro

CE1A : fabrication de masques

CE1B : fabrication d'un jeu électrique sur le Mali

CE1C : fabrication d'un baobab recouvert de pagnes

CE1D : modelage de monuments du Mali

CE2 B et C: ethnies et tenues traditionnelles.

CE2 D: graphisme autour du pagne.

CE2 A: pluies d'émotions à Bamako et carrés en fil de fer entrelacés de pagne.

CM1 et CM2

Réalisation d'une grande carte d'Afrique avec les animaux du zoo, en indiquant le nombre d'espèces restantes ;

Fresques murales en tissus africain ;

Sculptures animalières ;

Projet proposés par l'Inspection :

Dans le domaine des arts visuels l'école participera à deux projets qui lieront les huit pays de la zone

Mobiles et automates

Philophotos

Projet proposés par l'école :

Projet Zoo :

Mme Garnier, enseignante, explique que ce projet est à la fois pluridisciplinaire et transversal. Plusieurs classes parrainent des animaux, les accompagnent dans leur vie quotidienne et participent à aménager leur espace.

Halloween :

Les classes de l'école ont fêté Halloween lors de la dernière semaine d'octobre.

Mme Van Lier, enseignante d'anglais, raconte comment, en anglais, les CP se sont investis dans cette fête traditionnelle anglaise et comment ses élèves ont pu acquérir des connaissances sur l'histoire de cette fête et des compétences langagières directement en rapport avec le vocabulaire lié à l'évènement.

Bamalib « Webradio » :

La radio « Bamalib. » qui fait référence à Bamako, Mali et Liberté entame sa troisième année d'existence. La dixième-septième émission réalisée en septembre octobre se trouve en page d'accueil de notre site.

Escalade : En partenariat avec les moniteurs d'escalade de la coopérative de Siby. Les classes de CE2, CM1 et CM2 sont concernées.

Visites au musée national du Mali:

Courant octobre, de nombreuses classes de l'école se sont rendues au musée pour y découvrir l'exposition de la peintre espagnole Irène Lopez De Castro sur l'Afrique et sur le Mali en particulier.

Ce premier temps d'observation a permis à nos classes de s'engager sur des ateliers de productions à la manière de l'artiste.

Yoga :

Plusieurs classes pratiqueront l'activité yoga avec une intervenante, Mme Sabine Koné. Cette activité commencera courant janvier février.

Garderie scolaire :

Le dispositif de garderie a été reconduit. La garderie se fait sous la responsabilité de l'association Walaha. Elle accueille chaque jour les élèves de l'école à partir de 7h. On demande aux familles de veiller à ce que leurs enfants entrent effectivement dans l'établissement et ne restent pas sur le rond-point ou aux abords de l'établissement.

Activités périscolaires

Il y a deux associations et certains de nos enseignants d'EPS du secondaire qui ont en charge ces activités :

- Les enseignants d'EPS du secondaire de l'établissement proposent aux élèves du primaire la plupart de ces activités le jeudi après-midi : judo, karaté, tennis de table, jeux collectifs éducatifs, mini basket, mini foot et atelier artistique. L'athlétisme a lieu le samedi matin. Ces activités ont commencé en octobre.
- L'association Walaha propose aux élèves du primaire des activités les lundis, mardis, mercredis et jeudis après-midis : théâtre-conte, chant, danse moderne et hip hop, poterie et sculpture, arts plastiques, jeux de société, multimédia et aide aux devoirs. Ces activités ont commencé fin septembre.
- L'association des moniteurs de la coopérative de Siby propose l'escalade au PNM (Parc National du Mali) pendant la période novembre à février.

Mme Roby invite l'école à communiquer davantage auprès des familles afin qu'elles puissent prendre la juste mesure des nombreux projets engagés.

6. Questions diverses

Pas de questions diverses envoyées.

17h30 M Denimal lève la séance et invite l'ensemble des participants à partager une collation.

M. Denimal, directeur du primaire

La secrétaire Mme Henner, enseignante